



2. udgave maj 2017

Tag PLS med i hånden!

- en guide til praktikken

Pædagogstuderendes Landssammenslutning

♥ www.pls.dk



Kære pædagogstuderende

Du skal snart i praktik. Praktikken er til for at forundre, forarge og udvikle dig som kommende pædagog.

Den er samtidig et krydsfelt, hvor du skal navigere mellem teori og praksis - og mellem det at være både studerende og ansat (i lønnet praktik).

Denne folder giver dig svar på en del af det, du skal vide som studerende i praktik.

God læselyst og husk på at hvis der er noget du er i tvivl om, kan du altid kontakte PLS på telefon 35 46 58 80 eller på mail pls@pls.dk.



Sørg for at præsentere dig

På dit forbesøg og de første dage i praktikken er det en god ide at få hilst på:

- Dine nye kollegaer, praktikvejlederen og lederen
- Tillidsrepræsentanten (TR) og arbejdsmiljørepræsentanten (AMR)
- Forældre, pårørende og andre samarbejdspartnere i institutionen

Du skal modtage og underskrive din ansættelseskontrakt: Kontrakten skal underskrives på dit forbesøg eller den første dag i praktikken, og den skal være i overensstemmelse med overenskomsten. Husk, at der skal stå 30 timer på kontrakten, de øvrige 2,5 time, du skal arbejde, er for at optjene afspadsering til studieindkaldsdagene.

OBS: Har praktikstedet ikke en overenskomst, kan du som medlem af PLS få tjekket din kontrakt igennem.

Du skal underskrive en tavshedspligt: Tavshedspligten skal fortsat overholdes efter endt praktik. Hvis du er i tvivl om, hvad tavshedspligten betyder så spørg din praktikvejleder.

Børneattest og straffeattest: Praktikstedet skal indhente en børneattest, hvis du skal arbejde med børn under 15 år. Indhentning af straffeattest sker i henhold til praktikkommunens retningslinjer.

Hvis der står noget på din straffeattest, er det en god ide inden praktikfordelingen at tage kontakt til dit uddannelsessted.

Se evt. mere på www.politi.dk

Barsel og sygdom

I forbindelse med sygdom og barsel gælder der samme regler for dig som studerende som for de øvrige ansatte. Hvis du langtidssygemeldes eller går på barsel, har du derfor ret til syge- eller barselsdagpenge.

Læs mere på www.pls.dk/gravid

Ferie under din praktik

Du har ret til 6 ugers ferie, men du er ikke forpligtet til at afholde den. Normalt vil ferien fordeles med mindst 3 uger i hovedferien (1.5.-30.9) og de øvrige uger udenfor. Nævn dine ferieønsker allerede på dit forbesøg. Der er muligvis planlagt ferie på institutionen, men der bør tages hensyn til dine ønsker.

Hvis institutionen holder lukket, er du tvunget til at holde ferie på lige fod med de øvrige ansatte.

Læs mere på www.pls.dk/ferie





Uddannelsesplan på praktikstedet

Du skal modtage en uddannelsesplan fra praktikstedet. Uddannelsesplanen er et krav, for at institutionen kan have praktikanter. Har praktikstedet ikke lavet en, skal du rette henvendelse til dit uddannelsessted.

Uddannelsesplanen skal som minimum indeholde: Forslag til relevant litteratur som du kan bruge i dit arbejde med kompetencemålene, institutionens muligheder for specialiserings samt en beskrivelse af udmøntning af vejledning.

Bekendtgørelsen om vejledning

"§9 Stk. 2. Praktikstedet har ansvaret for, at den studerende modtager praktikvejledning i overensstemmelse med kompetencemålene for praktikperioden."

Der er intet lovkrav om, hvor megen vejledning du som studerende skal have, og det er forskelligt, hvor megen vejledning der gives på de enkelte praktiksteder. Det er heller ikke et krav, at vejlederen er uddannet praktikvejleder.

Derfor har PLS en række anbefalinger til, hvordan vejledning bør udmøntes:

- 1-2 gange om ugen af 1-2 timers varighed
- Tag udgangspunkt i kompetencemålene og uddannelsesplanen
- Lav dagsorden og referater for vejledningerne. Dette giver både dig og vejleder mulighed for at forberede jer og følge op, samt få fastlagt hvad I skal nå igennem på de enkelte vejledningsmøder.

Læs mere på www.pls.dk/planer





Planer og politikker

Når du starter i praktikken er der nogle ting, som er vigtige at få styr på. Nedenstående liste er punkter, du bør spørge ind til, få introduktion til og læse op på i din første tid i institutionen.

- vagtplaner, grundskema
- timeregistrering, afspadsering etc.
- sygdomspolitik
- nødplaner, brandplaner og pn-medicinering (hvis det er aktuelt)
- handleplaner, læreplaner m.m.
- datoer for møder, arrangementer m.m.



2/3 samtalen

Ved 2/3-samtalen evalueres din praktik, og du skal gøres status over, hvor langt du er nået med dine kompetencemål. Derfor er det vigtigt, at du har styr på din dokumentation, så du til mødet kan give et konkret billede af, hvor langt du er nået, og hvad du skal arbejde med resten af praktikperioden.

Husk! løbende at dokumentere de ting, du arbejder med i praktikken.

Ved mødet: Gennemgås kompetencemålene med praktikvejleder og vejlederen fra dit uddannelsessted. Hvilke er opfyldt, og hvilke skal der arbejdes videre med frem mod eksamen. Der skal skrives referat af mødet. PLS anbefaler, at det ikke er dig, der tager referat, da du skal fremlægge.

Lav gerne en handleplan for det videre arbejde med kompetencemålene.

Er institutionen betænkelige ved dit arbejde med kompetencemålene, skal der laves en handleplan. Det er vigtigt, at handleplanen er konkret, så der ikke senere opstår tvivl om, hvorvidt målene er nået eller ej. I handleplanen bør det fremgå:

- Hvordan du skal arbejde med de mål, der fortsat ikke er opfyldt
- Hvad du skal præstere for at opfylde de enkelte mål
- Hvornår du skal arbejde med målene

Læs mere på www.pls.dk/evaluering

Undervejs i praktikken

Gennem praktikken skal du som studerende agere og lære i praksis, men du skal også dokumentere din proces undervejs.

Det skal du gøre for at kunne aflevere din portfolio/delafleveringer. Du skal også gøre det for at kunne præsentere dit arbejde med praktikkens kompetence- og læringsmål ved prøven sidst i praktikken.

Det er derfor en god ide at lave en konkret plan for arbejdet med praktikkens mål, derved kan du bedre holde øje med, om du er godt med eller har travlt. Det vil også være et nyttigt dokument til brug i vejledning.

Den afsluttende eksamen

1., 2. og 3. praktik afsluttes med eksamen. Praktikken bedømmes her "bestået" eller "ikke bestået". Hvis eksamen ikke består, skal der holdes et handlingsmøde mellem dig og din underviser, hvor I gennemgår, hvad der var galt, og du har mulighed for vejledning op til næste eksamen.

Du skal ikke gå praktikken om for at kunne gå til reeksamination, men det kan ved særlige forhold tilbydes én gang. Du har tre forsøg til at bestå eksamen.

Læs mere på www.pls.dk/eksamen



Problemer i praktikken

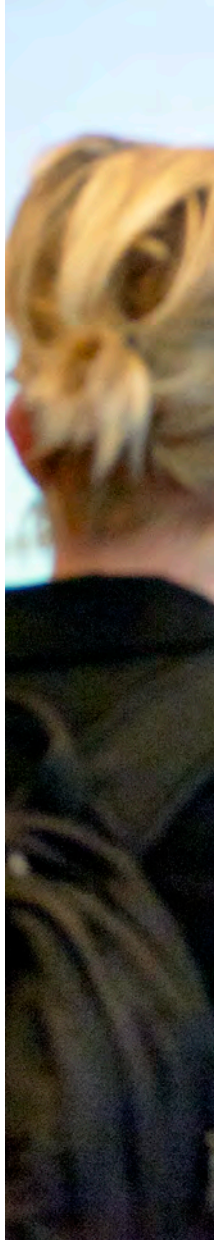
Det er ikke altid arbejdet med kompetencemålene, der volder de studerende problemer. Mange andre aspekter kan påvirke praktikken. Fx:

- At navigere i både at være studerende og en del af normering (lønnet praktik). Dette er et tema, du bør drøfte åbent med din vejleder
- Dårlig kemi mellem dig og din praktikvejleder eller andre kollegaer.
- Forventningerne fra dit uddannelsessted kan være svære at forholde sig til, når du fysisk opholder dig et andet sted
- Hvis du er utilfreds eller undrer dig i praktikken, så spørg! Spørg din vejleder, din leder, din tillidsrepræsentant, arbejdsmiljørepræsentant eller din fagforening.

Derfor er det vigtigt, at du aktivt vælger PLS som din fagforening og studieorganisation, da vi er rustet til at varetage dine interesser som pædagogstuderende.

Som medlem af PLS kan du altid ringe eller skrive til os for Råd og Vejledning. Både i praktik- og skoleperioder. Vi sørger for, at du føler dig tryk, og at dine rettigheder sikres under sagsbehandling, og som medlem af PLS har du også de tre hovedforbund BUPL, SL & LFS bag dig.

Vi står bag dig gennem din uddannelse
- også i praktikken, så tag PLS med i hånden!



OPPÅKTIVKEN!

PLS

Pæd
stud 



Kontakt PLS

Har du spørgsmål eller brug for hjælp kan du altid kontakte PLS på pls@pls.dk. Du er også meget velkommen til at ringe på 35 46 58 80, der er åben for telefonisk henvendelse mandag, tirsdag og torsdag fra 10.00 til 15.00. Hvis åbningstiden ikke passer kan du bede om at blive ringet op på et andet tidspunkt.


På www.pls.dk kan du også finde svar på mange spørgsmål, læse om medlemsfordele og meget mere.

 www.pls.dk

 pls@pls.dk

 facebook.com/plsfb

 [@plsnyt](https://twitter.com/plsnyt)

 35 46 58 80